

THAILAND STEEL OUTLOOK

May 2023

รายงานสถานการณ์อุตสาหกรรมเหล็ก เดือนพฤษภาคม ปี พ.ศ. 2566

สรุปสถานการณ์อุตสาหกรรมเหล็กโลก

- การผลิตเหล็กดิบของโลก
- ราคาผลิตภัณฑ์เหล็กของจีน
- ราคาผลิตภัณฑ์เหล็กในตลาดเอเชีย

สรุปสถานการณ์อุตสาหกรรมเหล็กไทย

- สถานการณ์การผลิตเหล็กของไทย
- การบริโภคเหล็กสำเร็จรูปของไทย
- การนำเข้าผลิตภัณฑ์เหล็ก
- การส่งออกผลิตภัณฑ์เหล็ก



สรุปสถานการณ์อุตสาหกรรมเหล็กโลก

เดือนพฤษภาคม ปี 2566



การผลิตเหล็กดิบของโลก

ยอดผลิตเหล็กดิบของโลกในเดือนพฤษภาคม 2566 อยู่ที่ 161.6 ล้านตัน ลดลง ร้อยละ 5.1 เมื่อเทียบกับช่วงเดียวกันของปีก่อน โดยในเดือนพฤษภาคม 2566 นี้ หลายภูมิภาคมีการผลิตเหล็กดิบลดลง เมื่อเทียบกับช่วงเดียวกันของปีก่อน ยกเว้น ภูมิภาคแอฟริกา รัสเซีย+CIS+ยูเครน และตะวันออกกลาง ที่มีการผลิตเหล็กดิบขยายตัว ร้อยละ 18.6 ร้อยละ 11.5 และร้อยละ 4.3 เมื่อเทียบกับช่วงเดียวกันของปีก่อน มีปริมาณการผลิต อยู่ที่ 1.3 ล้านตัน 7.9 ล้านตัน และ 4.4 ล้านตัน ตามลำดับ โดยภูมิภาคที่มีการผลิตเหล็กดิบลดลง อาทิเช่น ภูมิภาคเอเชียโอเชียเนีย ภูมิภาคยุโรป (27) และอเมริกาเหนือ โดยมีการผลิตเหล็กดิบ หดตัว ร้อยละ 6 ร้อยละ 11.2 และ ร้อยละ 3.7 เมื่อเทียบกับช่วงเดียวกันของปีก่อน มีปริมาณการผลิตเหล็กดิบอยู่ที่ 119.5 ล้านตัน 11.6 ล้านตัน และ 9.6 ล้านตัน ตามลำดับ

ในเดือนพฤษภาคม 2566 ประเทศจีนผู้ผลิตเหล็กดิบรายใหญ่ที่สุดของโลก มียอดการผลิตเหล็กดิบอยู่ที่ 90.1 ล้านตัน หดตัว ร้อยละ 7.3 เมื่อเทียบกับช่วงเดียวกันของปีก่อน สำหรับยอดการผลิตเหล็กดิบของประเทศอินเดียอยู่ที่ 11.2 ล้านตัน ขยายตัว ร้อยละ 4.1 เมื่อเทียบกับช่วงเดียวกันของปีก่อน และยอดการผลิตเหล็กดิบของประเทศญี่ปุ่น อยู่ที่ 7.6 ล้านตัน ลดลง ร้อยละ 5.2 เมื่อเทียบกับช่วงเดียวกันของปีก่อน

Crude Steel Production MAY 2023

Last updated on 21 June 2023

WORLD

May 2023

-5.1%

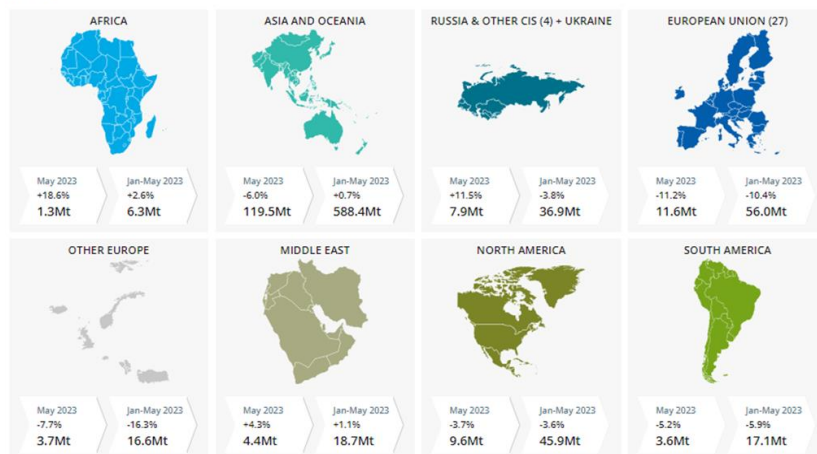
161.6Mt

Jan-May 2023

-1.2%

786.0Mt

REGIONS



Countries	May 2023	% change	Jan - May 2023	% change
China	90.1	-7.3	444.6	1.6
India	11.2	4.1	56.4	5.7
Japan	7.6	-5.2	36.5	-5.3
United States	6.9	-2.3	33.1	-3.4
Russia	6.8 e	8.8	32.1	1.9
South Korea	5.8	-0.1	28.1	-0.4
Germany	3.2	0.2	15.6	-4.7
Brazil	2.8	-5.5	13.4	-8.1
Türkiye	2.9	-10.4	13.0	-19.1
Iran	3.3	8.8	13.0	2.2

Source : Worldsteel Association

ข้อมูลในรายงาน สิ่งพิมพ์ และเว็บไซต์ที่ได้จัดทำขึ้นมาจากแหล่งข้อมูลที่เชื่อถือได้ อย่างไรก็ตาม สถาบันเหล็กและเหล็กกล้าแห่งประเทศไทยไม่รับประกันความถูกต้อง ครบถ้วนและพอเพียงของข้อมูลเหล่านี้ ความเห็นหรือการคาดการณ์ใดๆ ต่อเหตุการณ์ในอนาคตอาจแตกต่างจากเหตุการณ์ที่จะเกิดขึ้นจริง นอกจากนี้ สถาบันเหล็กและเหล็กกล้าแห่งประเทศไทยขอสงวนสิทธิในการเปลี่ยนแปลงและแก้ไขข้อมูล รวมถึงความเห็นและการประมาณการใดๆ โดยไม่ต้องแจ้งล่วงหน้า

สรุปสถานการณ์ด้านราคา

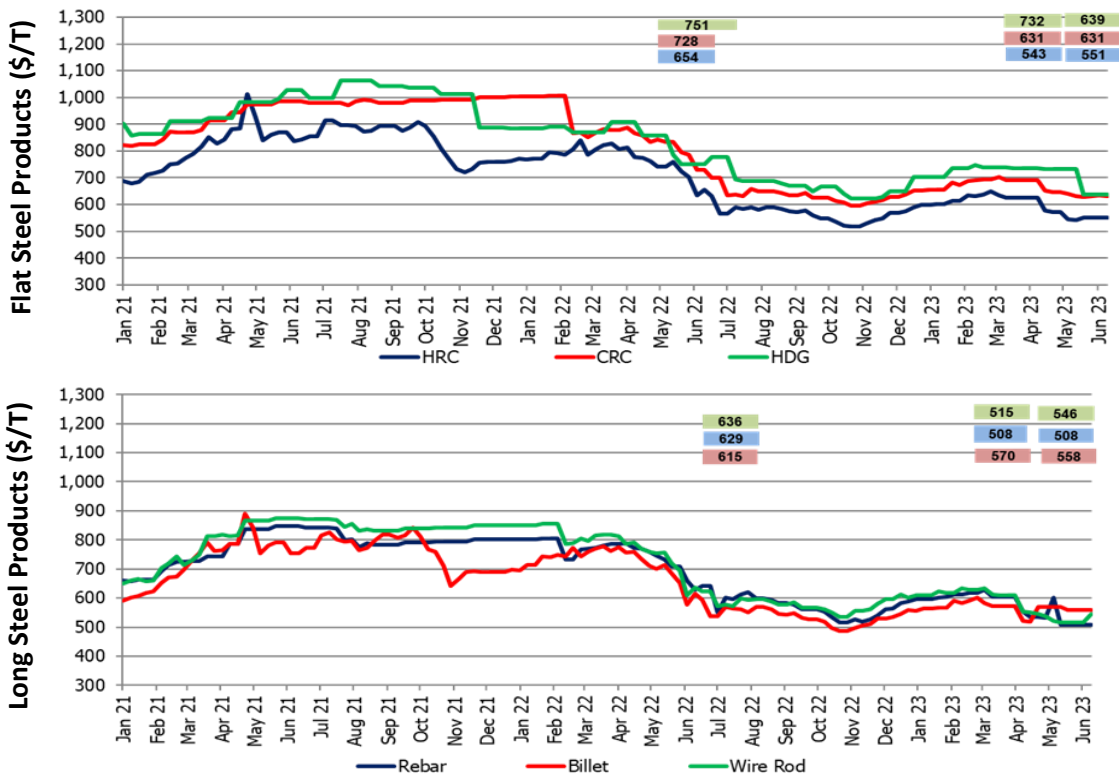


ราคาผลิตภัณฑ์เหล็กของจีน

ภาพรวมราคาเหล็กในประเทศจีน ในช่วงสัปดาห์สุดท้ายของเดือนมิถุนายน 2566 ด้านราคาผลิตภัณฑ์เหล็กทรงแบน โดยราคาผลิตภัณฑ์เหล็กแผ่นรีดร้อน (HRC) ปรับขึ้น ร้อยละ 1.4 เมื่อเทียบกับเดือนก่อน มีราคาเฉลี่ยอยู่ที่ประมาณ 551 ดอลลาร์สหรัฐฯต่อตัน ราคาเหล็กแผ่นเคลือบสังกะสีแบบจุ่มร้อน (HDG) ปรับลง ร้อยละ 12.7 เมื่อเทียบกับเดือนก่อน มีราคาเฉลี่ยอยู่ที่ประมาณ 639 ดอลลาร์สหรัฐฯต่อตัน และราคาเหล็กแผ่นรีดเย็น (CRC) ทรงตัวเมื่อเทียบกับเดือนก่อน มีราคาเฉลี่ยอยู่ที่ประมาณ 631 ดอลลาร์สหรัฐฯต่อตัน

ราคาผลิตภัณฑ์เหล็กทรงยาวของจีน ในช่วงสัปดาห์สุดท้ายของเดือนมิถุนายน 2566 ราคาบิลเล็ต (Billet) ปรับตัวลง ร้อยละ 2.2 เมื่อเทียบกับเดือนก่อน มีราคาเฉลี่ยอยู่ที่ประมาณ 558 ดอลลาร์สหรัฐฯต่อตัน ราคาเหล็กเส้น (Rebar) ทรงตัวเมื่อเทียบกับเดือนก่อน มีราคาเฉลี่ยอยู่ที่ประมาณ 508 ดอลลาร์สหรัฐฯต่อตัน ราคาเหล็กหลอด (Wire rod) ปรับขึ้น ร้อยละ 6 เมื่อเทียบกับเดือนก่อน มีราคาเฉลี่ยอยู่ที่ประมาณ 546 ดอลลาร์สหรัฐฯต่อตัน ราคาเหล็กในประเทศจีนยังคงผันผวนจากสถานการณ์ความไม่แน่นอนของทั้งอุปสงค์และอุปทานจากภาวะเศรษฐกิจภายในประเทศ และการคาดการณ์นโยบายการกระตุ้นเศรษฐกิจจากภาครัฐ

กราฟแสดงราคาผลิตภัณฑ์เหล็กของจีนในช่วงสัปดาห์สุดท้ายของเดือนมิถุนายน 2566



Source: Steel Business Briefing

ข้อมูลในรายงาน สิ่งพิมพ์ และเว็บไซต์ที่ได้จัดทำขึ้นมาจากแหล่งข้อมูลที่เชื่อถือได้ อย่างไรก็ตาม สถาบันเหล็กและเหล็กกล้าแห่งประเทศไทยไม่รับประกันความถูกต้อง ครบถ้วนและพอเพียงของข้อมูลเหล่านี้ ความเห็นหรือการคาดการณ์ใดๆ ต่อเหตุการณ์ในอนาคตอาจแตกต่างจากเหตุการณ์ที่จะเกิดขึ้นจริง นอกจากนี้ สถาบันเหล็กและเหล็กกล้าแห่งประเทศไทยขอสงวนสิทธิในการเปลี่ยนแปลงและแก้ไขข้อมูล รวมถึงความเห็นและการประมาณการใดๆ โดยไม่ต้องแจ้งล่วงหน้า

สรุปสถานการณ์ด้านราคา



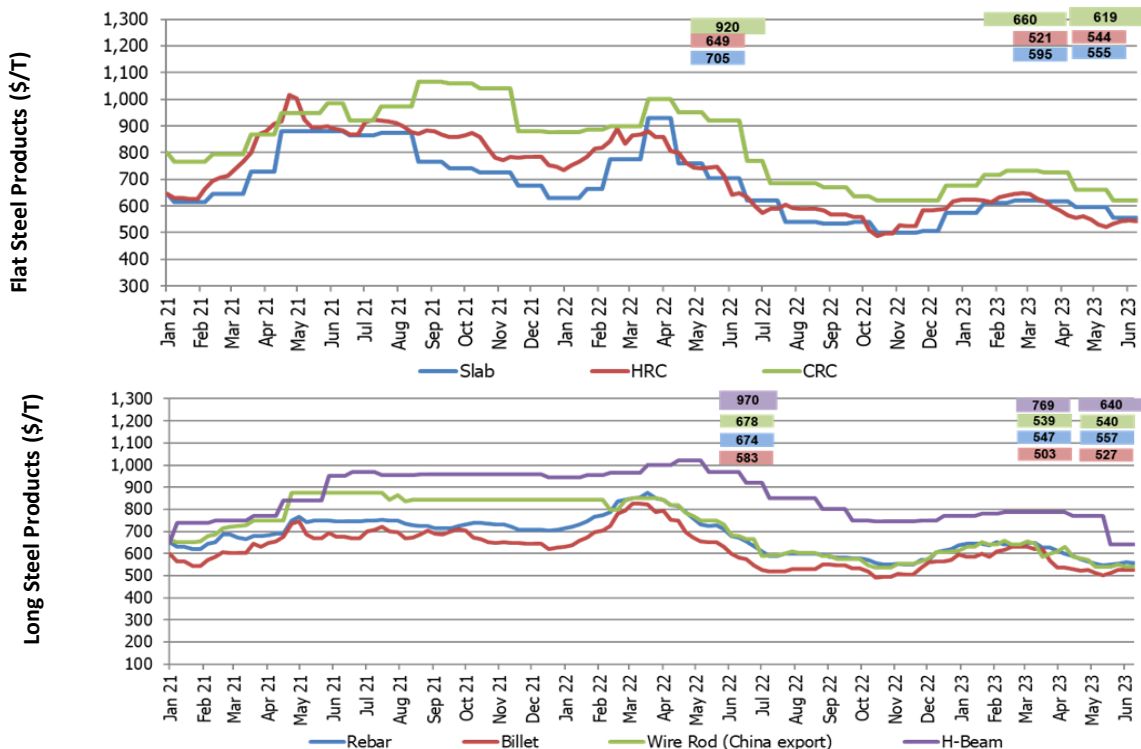
ราคาผลิตภัณฑ์เหล็กในตลาดเอเชีย

ภาพรวมราคาเหล็กในเอเชีย ในช่วงสัปดาห์สุดท้ายของเดือนมิถุนายน 2566 กลุ่มผลิตภัณฑ์เหล็กทรงแบน ราคาเหล็กแผ่นหนา (Slab) และราคาเหล็กแผ่นรีดเย็น (CRC) ราคาปรับลง ร้อยละ 6.7 และร้อยละ 6.2 เมื่อเทียบกับเดือนก่อน มีราคาเฉลี่ยอยู่ที่ 555 ดอลลาร์สหรัฐฯ ต่อตัน และ 619 ดอลลาร์สหรัฐฯ ตามลำดับ ราคาเหล็กแผ่นรีดร้อน (HRC) ปรับขึ้น ร้อยละ 4.4 เมื่อเทียบกับเดือนก่อน มีราคาเฉลี่ยอยู่ที่ 544 ดอลลาร์สหรัฐฯ ต่อตัน

ราคาผลิตภัณฑ์เหล็กทรงยาวในตลาดเอเชีย ราคาบิลเล็ต (Billet) ราคาเหล็กเส้น (Rebar) เหล็กลวด (Wire rod) ปรับขึ้น ร้อยละ 4.8 ร้อยละ 1.8 และร้อยละ 0.2 เมื่อเทียบกับเดือนก่อน มีราคาเฉลี่ยอยู่ที่ 527 ดอลลาร์สหรัฐฯ ต่อตัน 557 ดอลลาร์สหรัฐฯ ต่อตัน และ 540 ดอลลาร์สหรัฐฯ ต่อตัน ตามลำดับ ราคาเหล็กเอชบีเอ็ม (H-beam) ปรับลง ร้อยละ 16.8 เมื่อเทียบกับเดือนก่อน มีราคาเฉลี่ยอยู่ที่ 640 ดอลลาร์สหรัฐฯ ต่อตัน

ความเคลื่อนไหววัตถุดิบในตลาดเอเชีย (East Asia Import) ในช่วงสัปดาห์สุดท้ายของเดือนมิถุนายน 2566 พบว่า ราคาเศษเหล็ก (Scrap) และราคาสินแร่เหล็ก (Iron Ore) ปรับลง ร้อยละ 8.9 และ ร้อยละ 2.2 เมื่อเทียบกับเดือนก่อน มีราคาเฉลี่ยอยู่ที่ 410 ดอลลาร์สหรัฐฯ ต่อตัน และ 158 ดอลลาร์สหรัฐฯ ต่อตัน ตามลำดับ ราคาถ่านหินโค้ก (Hard Coking Coal) ปรับขึ้น ร้อยละ 5.4 เมื่อเทียบกับเดือนก่อน มีราคาเฉลี่ยอยู่ที่ 236 ดอลลาร์สหรัฐฯ ต่อตัน

กราฟแสดงราคาผลิตภัณฑ์เหล็กของเอเชียในช่วงสัปดาห์สุดท้ายของเดือนมิถุนายน 2566



Source: Steel Business Briefing

ข้อมูลในรายงาน สิ่งพิมพ์ และเว็บไซต์ที่ได้จัดทำขึ้นมาจากแหล่งข้อมูลที่เชื่อถือได้ อย่างไรก็ตาม สถาบันเหล็กและเหล็กกล้าแห่งประเทศไทยไม่รับประกันความถูกต้อง ครบถ้วนและพอเพียงของข้อมูลเหล่านี้ ความเห็นหรือการคาดการณ์ใดๆ ต่อเหตุการณ์ในอนาคตอาจแตกต่างจากเหตุการณ์ที่จะเกิดขึ้นจริง นอกจากนี้ สถาบันเหล็กและเหล็กกล้าแห่งประเทศไทยขอสงวนสิทธิในการเปลี่ยนแปลงและแก้ไขข้อมูล รวมถึงความเห็นและการประมาณการณใดๆ โดยไม่ต้องแจ้งล่วงหน้า

รายงานสถานการณ์อุตสาหกรรมเหล็ก เดือนพฤษภาคม ปี พ.ศ. 2566

สรุปสถานการณ์อุตสาหกรรมเหล็กโลก

- การผลิตเหล็กดิบของโลก
- ราคาผลิตภัณฑ์เหล็กของจีน
- ราคาผลิตภัณฑ์เหล็กในตลาดเอเชีย

สรุปสถานการณ์อุตสาหกรรมเหล็กไทย

- สถานการณ์การผลิตเหล็กของไทย
- การบริโภคเหล็กสำเร็จรูปของไทย
- การนำเข้าผลิตภัณฑ์เหล็ก
- การส่งออกผลิตภัณฑ์เหล็ก



สรุปสถานการณ์อุตสาหกรรมเหล็กไทย



สถานการณ์การผลิตเหล็กของไทย

การผลิตเหล็กของไทย เดือนพฤษภาคม 2566 สำหรับยอดการผลิตเหล็กสำเร็จรูป (Finished steel) ของไทย อยู่ที่ 479,755 ตัน หดตัว ร้อยละ 25.7 เมื่อเทียบกับช่วงเดียวกันของปีก่อน จำแนกเป็นการผลิตเหล็กทรงยาว อยู่ที่ 363,562 ตัน หดตัว ร้อยละ 5.6 เมื่อเทียบกับช่วงเดียวกันของปีก่อน โดยการผลิตเหล็กเส้นและเหล็กโครงสร้างรูปพรรณรีดร้อน (Bar & HR section) อยู่ที่ 296,198 ตัน ขยายตัว ร้อยละ 2.3 เมื่อเทียบกับช่วงเดียวกันของปีก่อน และการผลิตเหล็กลวด (Wire rod) อยู่ที่ 67,364 ตัน หดตัว ร้อยละ 29.7 เมื่อเทียบกับช่วงเดียวกันของปีก่อน

การผลิตเหล็กทรงแบน เดือนพฤษภาคม 2566 อยู่ที่ 116,193 ตัน หดตัว ร้อยละ 55.3 เมื่อเทียบกับช่วงเดียวกันของปีก่อน การผลิตเหล็กแผ่นรีดร้อน (HR coil/sheet) และการผลิตเหล็กแผ่นรีดเย็น (CR sheet) และการอยู่ที่ 103,697 ตัน และ 178,361 ตัน หดตัว ร้อยละ 58.1 และ ร้อยละ 16 เมื่อเทียบกับช่วงเดียวกันของปีก่อน ตามลำดับ การผลิตเหล็กแผ่นเคลือบสังกะสี (Galvanized) อยู่ที่ 99,437 ตัน ขยายตัว ร้อยละ 3 เมื่อเทียบกับช่วงเดียวกันของปีก่อน

การผลิตในเดือนนี้ปรับลดลงในเกือบทุกผลิตภัณฑ์ ยกเว้นเหล็ก การผลิตเหล็กเส้นและเหล็กโครงสร้างรูปพรรณรีดร้อน (Bar & HR section) และการผลิตแผ่นเคลือบสังกะสี (Galvanized) เนื่องจากมีความผันผวนของอุปสงค์และอุปทานในประเทศจีน ทำให้ระดับราคามีความผันผวนผู้จึงชะลอคำสั่งซื้อเพื่อรอดูสถานการณ์ด้านราคา อีกทั้งมีการนำเข้าจากต่างประเทศที่มีราคาถูกเข้ามาทดแทนการสั่งซื้อจากภายในประเทศ



ยอดการบริโภคเหล็กสำเร็จรูปของไทย

การบริโภคเหล็กสำเร็จรูป (Finished steel) ของไทย เดือนพฤษภาคม 2566 อยู่ที่ 1.29 ล้านตัน หดตัว ร้อยละ 13 เมื่อเทียบกับช่วงเดียวกันของปีก่อน จำแนกเป็นการบริโภคผลิตภัณฑ์เหล็กทรงยาว 495,555 ตัน หดตัว ร้อยละ 10 เมื่อเทียบกับช่วงเดียวกันของปีก่อน โดยการบริโภคเหล็กเส้นและเหล็กโครงสร้างรูปพรรณรีดร้อน (Bar & HR section) อยู่ที่ 331,915 ตัน ขยายตัว ร้อยละ 9.2 เมื่อเทียบกับช่วงเดียวกันของปีก่อน และการบริโภคเหล็กลวด (Wire rod) อยู่ที่ 159,685 ตัน หดตัว ร้อยละ 18.3 เมื่อเทียบกับช่วงเดียวกันของปีก่อน

การบริโภคผลิตภัณฑ์เหล็กทรงแบน เดือนพฤษภาคม อยู่ที่ 795,814 ตัน หดตัว ร้อยละ 14.7 เมื่อเทียบกับช่วงเดียวกันของปีก่อน การบริโภคเหล็กแผ่นรีดร้อน (HR coil/sheet) และเหล็กแผ่นรีดเย็น (CR sheet) และ เหล็กแผ่นเคลือบสังกะสี (Galvanized sheet) หดตัว ร้อยละ 22.5 ร้อยละ 14.8 และ ร้อยละ 6.6 เมื่อเทียบกับช่วงเดียวกันของปีก่อน มีปริมาณการบริโภคอยู่ที่ 437,755 ตัน 263,607 ตัน และ 233,937 ตัน ตามลำดับ ยอดการบริโภคที่หดตัวจากอุปสงค์ของอุตสาหกรรมปลายน้ำในประเทศชะลอตัวลง

Source: ISIT Analysis

ข้อมูลในรายงาน สิ่งพิมพ์ และเว็บไซต์ที่ได้จัดทำขึ้นมาจากแหล่งข้อมูลที่เชื่อถือได้ อย่างไรก็ตาม สถาบันเหล็กและเหล็กกล้าแห่งประเทศไทยไม่รับประกันความถูกต้อง ครบถ้วนและพอเพียงของข้อมูลเหล่านี้ ความเห็นหรือการคาดการณ์ใดๆ ต่อเหตุการณ์ในอนาคตอาจแตกต่างจากเหตุการณ์ที่จะเกิดขึ้นจริง นอกจากนี้ สถาบันเหล็กและเหล็กกล้าแห่งประเทศไทยขอสงวนสิทธิ์ในการเปลี่ยนแปลงและแก้ไขข้อมูล รวมถึงความเห็นและการประมาณการใดๆ โดยไม่ต้องแจ้งล่วงหน้า

สรุปสถานการณ์อุตสาหกรรมเหล็กไทย



การนำเข้าผลิตภัณฑ์เหล็ก

การนำเข้าผลิตภัณฑ์เหล็กทั้งหมดของไทย เดือนพฤษภาคม 2566 อยู่ที่ 1.37 ล้านตัน หดตัว ร้อยละ 1.2 เมื่อเทียบกับช่วงเดียวกันของปีก่อน จำแนกเป็น

(1) การนำเข้าวัตถุดิบ (Raw Material) 149,915 ตัน หดตัว ร้อยละ 27 เมื่อเทียบกับช่วงเดียวกันของปีก่อน

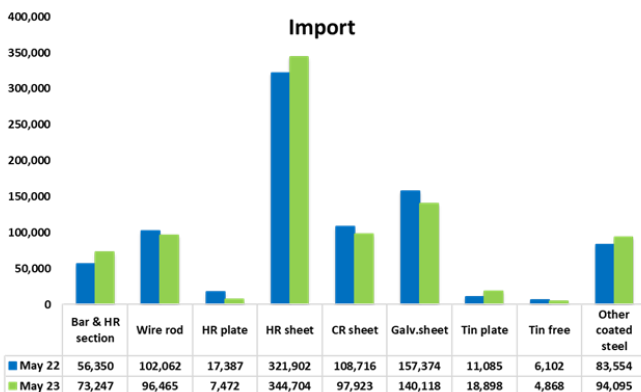
(2) การนำเข้าผลิตภัณฑ์เหล็กกึ่งสำเร็จรูป (Semi – Finished Steel) อยู่ที่ 257,071 ตัน ขยายตัว ร้อยละ 8.6 เมื่อเทียบกับช่วงเดียวกันของปีก่อน

(3) การนำเข้าผลิตภัณฑ์เหล็กสำเร็จรูป (Finished Steel) อยู่ที่ 961,035 ตัน ขยายตัว ร้อยละ 1.9 เมื่อเทียบกับช่วงเดียวกันของปีก่อน

การนำเข้าผลิตภัณฑ์เหล็กทรงยาว อยู่ที่ 227,843 ตัน ขยายตัว ร้อยละ 3.8 เมื่อเทียบกับช่วงเดียวกันของปีก่อน โดยการนำเข้าเหล็กเส้นและเหล็กโครงสร้างรูปพรรณรีดร้อน (Bar & HR section) อยู่ที่ 73,247 ตัน ขยายตัว ร้อยละ 30 เมื่อเทียบกับช่วงเดียวกันของปีก่อน และการนำเข้าเหล็กหลอด (Wire rod) อยู่ที่ 96,465 ตัน หดตัว ร้อยละ 5.5 เมื่อเทียบกับช่วงเดียวกันของปีก่อน

การนำเข้าผลิตภัณฑ์เหล็กทรงแบน อยู่ที่ 733,192 ตัน ขยายตัว ร้อยละ 1.3 เมื่อเทียบกับช่วงเดียวกันของปีก่อน โดยการนำเข้าเหล็กแผ่นรีดร้อน (HR coil/sheet) ขยายตัว ร้อยละ 7.1 เมื่อเทียบกับช่วงเดียวกันของปีก่อน มีปริมาณนำเข้า 344,704 ตัน การนำเข้าเหล็กแผ่นรีดเย็น (CR sheet) และเหล็กแผ่นเคลือบสังกะสี (Galvanized sheet) หดตัว ร้อยละ 9.9 และ ร้อยละ 11 เมื่อเทียบกับช่วงเดียวกันของปีก่อน มีปริมาณนำเข้า 97,923 ตัน และ 140,118 ตัน ตามลำดับ

ผลิตภัณฑ์ที่มีการนำเข้ามากที่สุด ได้แก่ เหล็กแผ่นรีดร้อนชนิดม้วน/แผ่น (HR coil/sheet) เหล็กแผ่นเคลือบสังกะสี (Galvanized sheet) และเหล็กหลอด (Wire rod)



Unit '000 tonne	May		% Y-o-Y
	2022	2023	
Raw Material	205	150	-27.0%
Semi-Finished Steel Product	237	257	8.6%
Finished Steel Product	943	961	1.9%
Total Steel Product	1,385	1,368	-1.2%

Source: Customs and ISIT Analysis

สรุปสถานการณ์อุตสาหกรรมเหล็กไทย



การส่งออกผลิตภัณฑ์เหล็ก

การส่งออกผลิตภัณฑ์เหล็กทั้งหมดของไทย เดือนพฤษภาคม 2566 อยู่ที่ 194,395 ตัน ขยายตัวร้อยละ 3 เมื่อเทียบกับช่วงเดียวกันของปีก่อน จำแนกเป็น

(1) การส่งออกวัตถุดิบ (Raw Material) อยู่ที่ 44,937 ตัน ขยายตัว ร้อยละ 5.7 เมื่อเทียบกับช่วงเดียวกันของปีก่อน

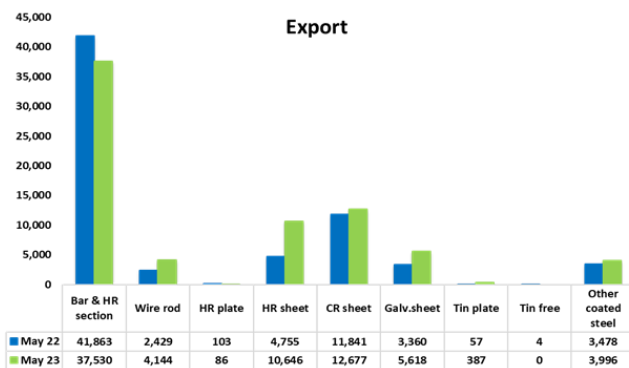
(2) การส่งออกผลิตภัณฑ์เหล็กกึ่งสำเร็จรูป (Semi- Finished Steel) อยู่ที่ 39 ตัน หดตัว ร้อยละ 99.9 เมื่อเทียบกับช่วงเดียวกันของปีก่อน

(3) การส่งออกผลิตภัณฑ์เหล็กสำเร็จรูป (Finished Steel Product) อยู่ที่ 149,421 ตัน ขยายตัว ร้อยละ 43.2 เมื่อเทียบกับช่วงเดียวกันของปีก่อน

การส่งออกผลิตภัณฑ์เหล็กทรงยาวอยู่ที่ 95,850 ตัน ขยายตัว ร้อยละ 78.1 เมื่อเทียบกับช่วงเดียวกันของปีก่อน โดยการส่งออกเหล็กเส้นและเหล็กโครงสร้างรูปพรรณรีดร้อน (Bar & HR section) อยู่ที่ 37,530 ตัน ร้อยละ 10.4 เมื่อเทียบกับช่วงเดียวกันของปีก่อน และการส่งออกเหล็กลวด (Wire rod) อยู่ที่ 4,144 ตัน ขยายตัว ร้อยละ 70.6 เมื่อเทียบกับช่วงเดียวกันของปีก่อน

การส่งออกผลิตภัณฑ์เหล็กทรงแบน อยู่ที่ 53,571 ตัน ขยายตัว ร้อยละ 6 เมื่อเทียบกับช่วงเดียวกันของปีก่อน การส่งออกเหล็กแผ่นรีดร้อน (HR sheet) เหล็กแผ่นรีดเย็น (CR sheet) และเหล็กแผ่นเคลือบสังกะสี (Galvanized sheet) ขยายตัว ร้อยละ 123.9 ร้อยละ 7.1 และร้อยละ 67.2 เมื่อเทียบกับช่วงเดียวกันของปีก่อน ปริมาณการส่งออกอยู่ 10,646 ตัน 12,677 ตัน และ 5,618 ตัน ตามลำดับ

โดยผลิตภัณฑ์ที่มีการส่งออกมากที่สุด ได้แก่ ท่อไร้ตะเข็บ (Seamless pipe) เหล็กเส้นและโครงสร้างรูปพรรณรีดร้อน (Bar & HR Section) และท่อเชื่อมตะเข็บ (Welded pipe)



Unit '000 tonne	May 2022	May 2023	% Y-o-Y
Raw Material	43	45	↑ 5.7%
Semi-Finished Steel Product	42	0	↓ -99.9%
Finished Steel Product	104	149	↑ 43.2%
Total Steel Product	189	194	↑ 3.0%

Source: Customs and ISIT Analysis

สรุปสถานการณ์อุตสาหกรรมเหล็กไทย

Total Apparent Finished Steel Consumption (unit in tonne)

May 23			Production	%y-o-y change	Import	%y-o-y change	Export	%y-o-y change	Consumption	%y-o-y change		
Total Apparent Finished Steel Consumption			479,755	-25.7%	961,035	1.9%	149,421	43.2%	1,291,369	-13.0%		
Long Product Finished Steel Consumption			363,562	-5.6%	227,843	3.8%	95,850	78.1%	495,555	-10.0%		
Long Product	Bar	Carbon steel	296,198	2.3%	29,535	-2.0%	15,622	289.6%	331,915	9.2%		
		Stainless steel			116	2.7%	36	-52.0%				
		Alloy steel			30,709	31.4%	1,257	-15.6%				
	HR section	Carbon steel			12,870	378.1%	20,615	-43.2%				
		Stainless steel			-	-100.0%	-	-				
		Alloy steel			17	-	-	-				
	Wire rod	Carbon steel	67,364	-29.7%	57,669	31.4%	3,977	87.4%			159,685	-18.3%
		Stainless steel			2,777	-39.2%	20	566.7%				
		Alloy steel			36,019	-32.8%	147	-51.6%				
	Cold-drawn bar				5,749	-23.2%	1,779	24.8%				
Steel wire				22,395	-12.7%	7,856	16.1%					
Seamless pipe				29,987	7.4%	44,541	3,224.0%					
Flat Product Finished Steel Consumption			116,193	-55.3%	733,192	1.3%	53,571	6.0%	795,814	-14.7%		
Flat Product	HR plate	Carbon steel	12,496	-0.0%	5,081	-50.3%	59	55.3%	19,882	-33.2%		
		Stainless steel			1,557	75.7%	-	-100.0%				
		Alloy steel			834	-86.7%	27	22.7%				
	HR coil/sheet	Carbon steel	103,697	-58.1%	117,210	-20.9%	10,598	353.5%	437,755	-22.5%		
		Carbon steel P&O			68,406	21.5%	3	200.0%				
		Stainless steel			24,919	-1.1%	44	-98.2%				
		Alloy steel			134,169	45.5%	1	-				
	CR sheet	Carbon steel	178,361	-16.0%	57,607	-8.2%	6,864	35.4%	263,607	-14.8%		
		Stainless steel			12,649	-16.5%	3,713	-42.4%				
		Alloy steel			27,667	-10.2%	2,100	546.2%				
	Coated	Galv.sheet (HDG)	99,437	3.0%	134,965	-9.6%	4,797	75.6%	233,937	-6.6%		
		Galv.sheet (EG)			5,153	-36.0%	821	30.7%				
		Tin plate	9,893	-8.6%	18,898	70.5%	387	578.9%			28,404	30.0%
		Tin free	9,140	-23.3%	4,868	-20.2%	-	-100.0%			14,008	-22.2%
Other coated steel		35,593	-8.4%	94,095	12.6%	3,996	14.9%	125,692			5.7%	
Cold-formed section				886	-9.6%	1,072	264.6%					
Welded pipe				24,228	46.2%	19,089	-28.3%					

Remark : Apparent Steel Production accounted only hot-rolled steel product
 Remark : highlighted figures are estimated.

Total Apparent crude Steel Consumption (unit in tonne)

May 23			Production	%y-o-y change	Import	%y-o-y change	Export	%y-o-y change	Consumption	y-o-y change
Apparent Crude Steel Consumption			367,411	-23.0%	257,152	8.6%	39	-99.9%	624,524	-7.1%
Ingot	Carbon Steel				27	-25.0%	0	-		
	Stainless steel				54	100.0%	0	-		
	Alloy steel				-	-	0	-		
Semi Product	Billet		367,411	-23.0%	59,899	-28.6%	0	-100.0%	624,443	-7.1%
	Slab				148,235	53.9%	27	3.8%		
	Billet/Slab C >= 0.25%				24,831	-56.1%	7	-100.0%		
	Other Semi				24,106	2,410,500.0%	5	-97.9%		

Source: ISIT Analysis

ข้อมูลในรายงาน สิ่งพิมพ์ และเว็บไซต์ที่ได้จัดทำขึ้นมาจากแหล่งข้อมูลที่เชื่อถือได้ อย่างไรก็ตาม สถาบันเหล็กและเหล็กกล้าแห่งประเทศไทยไม่รับประกันความถูกต้อง ครบถ้วนและพอเพียงของข้อมูลเหล่านี้ ความเห็นหรือการคาดการณ์ใดๆ ต่อเหตุการณ์ในอนาคตอาจแตกต่างจากเหตุการณ์ที่จะเกิดขึ้นจริง นอกจากนี้ สถาบันเหล็กและเหล็กกล้าแห่งประเทศไทยขอสงวนสิทธิในการเปลี่ยนแปลงและแก้ไขข้อมูล รวมถึงความเห็นและการประมาณการใดๆ โดยไม่ต้องแจ้งล่วงหน้า

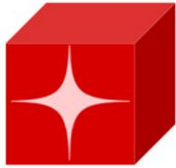
สรุปสถานการณ์อุตสาหกรรมเหล็กไทย

Iron and Steel Institute of Thailand
Summary of Import to and Export from Thailand, group by product class, Period: April 2019

Product Class / Description	Import (Exchange rate = THB/USD)				Accumulated YTM Qty(Tonne)	Export (Exchange rate = THB/USD)			Accumulated YTM Qty(Tonne)
	May 23			May 23					
	Qty (Tonne)	Value (THB) Note: CIF	Avg.price (THB/Tonne)	Qty (Tonne)		Value (THB) Note: FOB	Avg.price (THB/Tonne)		
100 - Iron Products	4,759	226,611,262	47,622	41,632	2,623	130,229,164	49,640	13,414	
110 - Pig Iron	3,649	206,527,205	56,592	40,521	2,425	128,411,298	52,950	11,923	
120 - DRI	1,108	19,745,196	17,825	1,108	0	0	0	1	
130 - HBI	1	338,861	251,008	1	198	1,817,866	9,165	1,490	
200 - Ferro Alloys	12,911	697,807,106	54,046	52,646	2,184	451,034,257	206,525	8,321	
210 - Ferro-chromium	1,889	96,268,894	50,973	8,201	0	377,680	5,901,250	0	
220 - Ferro-manganese	1,869	67,729,672	36,235	5,314	93	602,854	6,482	126	
230 - Ferro-silico-manganese	3,899	134,707,156	34,550	18,312	124	803,806	6,482	310	
240 - Ferro-silicon	4,331	276,125,002	63,751	17,716	1,685	119,959,514	71,196	6,848	
250 - Other	923	122,976,382	133,205	3,104	282	329,290,403	1,167,962	1,037	
300 - Crude Steel Products	257,152	5,351,899,017	20,812	1,105,511	39	3,234,798	82,893	46,626	
310 - Ingots	80	8,094,761	100,602	375	0	228,620	9,525,833	0	
311 - Carbon Steel	27	4,920,285	184,060	72	0	228,620	9,525,833	0	
312 - Stainless Steel	54	3,174,476	59,081	275	0	0	0	0	
313 - Other (Alloy Steel)	0	0	0	30	0	0	0	0	
380 - Semi-Finished Steel	257,071	5,343,804,256	20,787	1,105,134	39	3,006,178	77,081	46,624	
381 - Billet	59,899	1,139,063,189	19,016	378,913	0	0	0	10,033	
382 - Slab	148,235	3,187,509,670	21,503	487,266	27	922,557	34,140	90	
383 - Other (e.g. bloom, beam-blanks)	24,106	480,377,458	19,928	63,475	3	116,237	35,909	272	
384 - Semi-finished : C= 0.25	24,831	536,603,247	21,610	175,449	7	225,012	34,511	36,184	
385 - Other (e.g. stainless, alloy steel)	0	250,692	1,547,481	31	2	1,742,372	784,852	45	
400 - Hot-rolled Steel Products	521,886	16,662,095,084	31,927	2,645,637	52,404	1,366,036,796	26,067	246,555	
410 - Rails & Accessories	1,051	39,885,410	37,965	3,606	20	4,551,776	229,401	1,760	
420 - Steel Sheet Piles	300	8,844,622	29,498	6,782	821	20,818,516	25,372	7,993	
430 - Sections	11,537	354,602,045	30,737	28,369	19,774	531,412,738	26,874	118,441	
431 - Carbon Steel	11,519	354,075,230	30,737	28,196	19,774	531,412,738	26,874	118,437	
432 - Stainless Steel	0	0	0	95	0	0	0	2	
433 - Other (Alloy Steel)	17	526,815	30,452	78	0	0	0	2	
440 - Bars	60,360	2,236,743,499	37,057	307,598	16,915	422,566,446	24,982	77,954	
441 - Carbon Steel	29,535	1,055,162,202	35,726	129,097	15,622	359,920,723	23,040	70,421	
442 - Stainless Steel	116	22,601,851	194,483	739	36	24,367,616	677,669	72	
443 - Other (Alloy Steel)	30,709	1,158,979,446	37,741	177,761	1,257	38,278,107	30,456	7,462	
450 - Wire Rods	96,464	2,847,286,506	29,516	526,790	4,143	118,490,177	28,598	16,929	
451 - Carbon Steel	57,669	1,507,029,705	26,133	313,858	3,977	109,931,311	27,643	16,027	
452 - Stainless Steel	2,777	281,328,903	101,310	16,295	20	1,692,225	86,719	51	
453 - Other (Alloy Steel)	36,019	1,058,927,898	29,399	196,636	147	6,866,641	46,730	851	
470 - Plates (>=3 mm.)	7,471	492,860,931	65,971	79,876	85	5,055,180	59,164	4,384	
471 - Carbon Steel	5,081	256,795,733	50,545	47,809	59	2,140,518	36,489	4,176	
472 - Stainless Steel	1,557	180,464,460	115,942	5,312	0	0	0	107	
473 - Other (Alloy Steel)	834	55,600,738	66,684	26,755	27	2,914,662	108,829	103	
480 - HR Coils / Sheets (344,704	10,681,872,071	30,989	1,692,615	10,647	263,141,963	24,716	19,095	
481 - Carbon Steels	117,210	2,934,437,986	25,036	550,527	10,598	255,786,072	24,134	11,289	
482 - Stainless Steels	24,919	1,934,207,552	77,620	98,176	44	6,568,162	148,678	4,081	
483 - Other (Alloy Steel)	134,169	3,484,728,869	25,973	689,008	1	599,475	557,133	3,701	
484 - Carbon Steels P&O	68,406	2,328,497,664	34,039	354,905	3	188,254	65,823	21	
500 - Cold-rolled Products	97,923	4,282,812,976	43,737	563,853	12,677	644,880,041	50,871	53,452	
510 - Cold-rolled Sheets & Strips	85,077	3,572,312,061	41,989	497,726	12,461	641,299,569	51,463	51,748	
511 - Carbon Steels	57,607	1,760,599,634	30,562	354,637	6,864	246,619,353	35,932	23,112	
512 - Stainless Steel	12,649	1,248,540,174	98,710	58,627	3,713	340,049,828	91,583	25,302	
513 - Other (Alloy Steel)	14,821	563,172,253	37,997	84,463	1,885	54,630,388	28,985	3,337	
520 - Cold-rolled Electrical Sheets	12,846	710,500,915	55,310	66,128	215	3,580,472	16,625	1,702	
600 - Coated Sheets & Strips	257,979	9,521,649,010	36,909	1,380,537	10,001	393,571,616	39,353	32,705	
610 - Galvanized Sheets	140,118	4,397,362,063	31,383	844,429	5,619	200,539,778	35,692	16,411	
611 - Hot Dip (CGI)	134,965	4,187,801,930	31,029	810,731	4,797	166,990,382	34,811	13,561	
612 - EGI	5,153	209,560,133	40,671	33,698	821	33,549,396	40,840	2,850	
620 - Tinplates / Tin free	23,766	971,552,489	40,879	93,451	387	11,803,815	30,472	710	
621 - Tinplates	18,898	757,342,295	40,075	73,246	387	11,803,815	30,472	694	
622 - Tin free	4,868	214,210,194	44,001	20,203	0	0	0	15	
630 - Zn-Al	30,972	945,344,838	30,523	129,290	367	13,455,898	36,710	1,311	
680 - Color Coated	45,931	2,456,240,223	53,476	216,671	1,928	82,715,146	42,912	8,580	
690 - Others	17,192	751,149,397	43,691	96,698	1,701	85,056,979	50,003	5,691	
700 - Pipes & Tubes (excl. pipe fittings)	54,214	3,976,956,443	73,356	257,552	63,631	3,469,538,081	54,526	254,027	
710 - Seamless	29,987	2,530,636,923	84,392	154,450	44,541	2,525,086,736	56,691	163,808	
720 - Welded	24,228	1,446,319,520	59,967	103,103	19,089	944,451,345	49,475	90,218	
800 - Cold-finished & Cold-formed Steels	29,029	1,832,710,997	63,133	139,721	10,707	538,976,032	50,340	41,056	
820 - Cold-formed Sections	886	79,705,144	89,969	5,343	1,072	24,142,036	22,517	3,169	
830 - Cold Draw n Bars	5,749	655,415,955	114,013	28,607	1,779	119,240,868	67,035	6,123	
831 - Carbon Steels	1,753	106,119,956	60,522	7,968	733	29,566,294	40,323	2,546	
832 - Stainless Steels	2,605	427,909,593	164,269	11,962	490	59,557,247	121,635	1,088	
833 - Other (Alloy Steel)	1,390	121,386,406	87,313	8,674	556	30,117,327	54,176	2,489	
840 - Steel Wires	22,395	1,097,589,898	49,011	105,770	7,856	395,593,128	50,357	31,763	
841 - Carbon Steels	17,502	677,163,620	38,690	84,162	5,856	217,842,240	37,199	22,623	
842 - Stainless Steels	854	180,093,043	210,861	3,475	659	123,451,777	187,299	2,822	
843 - Other (Alloy Steel)	4,039	240,333,235	59,510	18,136	1,340	54,299,111	40,508	6,316	
900 - Iron & Steel Scrap	132,165	1,505,717,637	11,393	632,266	40,129	938,368,846	23,384	201,037	
910 - Carbon Steel	86,361	887,198,487	10,273	420,437	22,233	216,493,736	9,738	121,181	
920 - Stainless Steel	7,227	259,455,401	35,899	24,480	13,096	671,173,809	51,252	73,180	
930 - Other Alloy Steel	31,116	261,150,295	8,393	143,488	4,657	49,683,209	10,668	6,060	
940 - Cast Iron	7,461	97,913,454	13,124	43,855	144	1,018,092	7,088	619	
950 - Other (Scrap)	0	0	0	4	0	0	0	0	

Source: Customs and ISIT Analysis

ข้อมูลในรายงาน สิ่งพิมพ์ และเว็บไซต์ที่ได้จัดทำขึ้นมาจากแหล่งข้อมูลที่ได้เชื่อถือได้ อย่างไรก็ตาม สถาบันเหล็กและเหล็กกล้าแห่งประเทศไทยไม่รับประกันความถูกต้อง ครบถ้วนและพอเพียงของข้อมูลเหล่านี้ ความเห็นหรือการคาดการณ์ใดๆ ต่อเหตุการณ์ในอนาคตอาจแตกต่างจากเหตุการณ์ที่จะเกิดขึ้นจริง นอกจากนี้ สถาบันเหล็กและเหล็กกล้าแห่งประเทศไทยขอสงวนสิทธิ์ในการเปลี่ยนแปลงและแก้ไขข้อมูล รวมถึงความเห็นและการประมาณการใดๆ โดยไม่ต้องแจ้งล่วงหน้า



ศูนย์ข้อมูลเชิงลึก อุตสาหกรรมเหล็กไทย

คำจำกัดความรับผิดชอบ

ข้อมูลในรายงาน สิ่งพิมพ์ และเว็บไซต์ที่ได้จัดทำขึ้นมาจากแหล่งข้อมูลที่เชื่อถือได้ อย่างไรก็ตาม สถาบันเหล็กและเหล็กกล้าแห่งประเทศไทยไม่รับประกันความถูกต้อง ครบถ้วนและพอเพียงของข้อมูลเหล่านี้ ความเห็นหรือการคาดการณ์ใดๆ ต่อเหตุการณ์ในอนาคตอาจแตกต่างจากเหตุการณ์ที่จะเกิดขึ้นจริง นอกจากนี้สถาบันเหล็กและเหล็กกล้าแห่งประเทศไทยขอสงวนสิทธิ์ในการเปลี่ยนแปลงและแก้ไขข้อมูล รวมถึงความเห็นและการประมาณการใดๆ โดยไม่ต้องแจ้งล่วงหน้า

Disclaimer

The information in the above report, publication and website has been obtained from sources believed to be reliable. However, Iron & Steel Institute of Thailand does not guarantee the accuracy, adequacy or completeness of the information. Any opinions or forecasts regarding future events may differ from actual events or results. In addition, Iron & Steel Institute of Thailand reserves the right to make changes and corrections to the information, including any opinions or forecasts, at any time without notice.

ติดตามข้อมูลอุตสาหกรรมเหล็กเพิ่มเติมได้ที่



สถาบันเหล็กและเหล็กกล้าแห่งประเทศไทย
IRON AND STEEL INSTITUTE OF THAILAND

<https://www.isit.or.th>



ศูนย์ข้อมูลเชิงลึกอุตสาหกรรมเหล็กไทย
IRON & STEEL INTELLIGENCE UNIT

<https://www.iiu.isit.or.th>



ISIT.Thailand



ข้อมูลในรายงาน สิ่งพิมพ์ และเว็บไซต์ที่ได้จัดทำขึ้นมาจากแหล่งข้อมูลที่เชื่อถือได้ อย่างไรก็ตาม สถาบันเหล็กและเหล็กกล้าแห่งประเทศไทยไม่รับประกันความถูกต้อง ครบถ้วนและพอเพียงของข้อมูลเหล่านี้ ความเห็นหรือการคาดการณ์ใดๆ ต่อเหตุการณ์ในอนาคตอาจแตกต่างจากเหตุการณ์ที่จะเกิดขึ้นจริง นอกจากนี้สถาบันเหล็กและเหล็กกล้าแห่งประเทศไทยขอสงวนสิทธิ์ในการเปลี่ยนแปลงและแก้ไขข้อมูล รวมถึงความเห็นและการประมาณการใดๆ โดยไม่ต้องแจ้งล่วงหน้า